
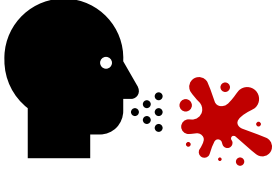



# 治疗肝脏衰竭相关药物

姓名: \_\_\_\_\_

日期: \_\_\_\_\_

肝脏受损到无法修复时就造成肝脏功能衰竭，也称为末期肝病或肝硬化/衰竭。  
这可能是由慢性或急性的肝脏疾病导致。治疗和控制肝衰竭症状和并发症的药物就包括以下几种。

降低肝脏内的血压 ( $\beta$ 受体阻滞剂)	
<p><b>Carvedilol 6.25 mg 药丸</b></p>  <p>一天吃____次，一次吃____粒</p> <p>饭后吃</p>	<p>当肝脏硬化时，肝脏内的血压会升高导致食管静脉血管曲张，血管一旦破裂患者会突然吐血或大便出血。</p> <p>您的处方药可能是 Carvedilol 或是 Propranolol。</p> <p>这药有助于降低肝脏内的血压，从而降低出血的风险。</p>  <p>副作用可能包括： 头晕，低血压，心跳过缓，疲劳或气喘。</p>
<p><b>Propranolol</b></p>  <p>10 mg 药丸                      40 mg 药丸</p> <p>一天吃____次，一次吃____粒</p> <p>饭后吃</p>	

## 利尿剂 (排水药)

### Spirolactone 25 mg 药丸



每天早上吃\_\_\_\_粒

饭后吃

这药有助于排出腹内的水，从而减轻肝腹水或腹胀。

您的处方药可能只是 Spirolactone 或是配合 Furosemide



(肝腹水的症状)

副作用可能包括：  
低血压，肾功能和体内盐分变化，  
Spirolactone: 男性乳房腫大或脹痛(罕见)

附注：

Furosemide: 通常是在下午 4 点 (4pm) 或之前服用以避免夜晚频尿

### Furosemide 40 mg 药丸



一天吃\_\_\_\_次，一次吃\_\_\_\_粒

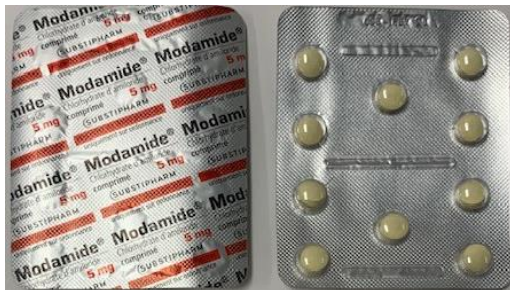
可以饭前或饭后吃

每天早上吃\_\_\_\_粒

每天中午 12 点吃\_\_\_\_粒

每天下午 4 点吃\_\_\_\_粒

### Amiloride 5 mg 药丸



一天吃\_\_\_\_次，一次吃\_\_\_\_粒

饭后吃

若 Spirolactone 导致男性乳房腫大或脹痛，您的处方可能换成 amiloride

副作用可能包括：  
头晕，疲劳，体内盐分变化

## 治疗及预防 肝昏迷/ 肝性脑病 (排毒)

### Lactulose Syrup Bottle (200ml)



一天喝\_\_\_\_\_次，一次喝\_\_\_\_\_mL

10ml



Medicine cup

### Lactulose Syrup Bottle (200ml)

当肝脏硬化时，受损的肝脏不能像健康肝脏一样清除血液中的毒素。这些毒素随后可能在大脑中积聚，从而导致肝性脑病的症状，例如意识模糊和难以集中注意力。

这个药有助于排便和消除体内的毒素，因而预防肝性脑病的症状。



副作用可能包括 腹泻

目标是每日排便二至三次 (2-3x)

1. 若没每日排便二至三次，**增加** lactulose 的剂量
2. 若每日排便超过三次，可以**减少** lactulose 的剂量
3. 若腹泻或每日稀便多次，请**停止**服用 lactulose 的剂量